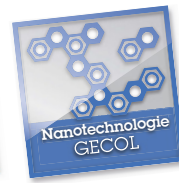


GECOL Superflex



Colle hautement déformable, mono-composante avec de très bonnes performances

Adapté para la pose de tout type de céramiques et pierres naturelles et/ou reconstituées et de fine épaisseur (3 mm).

Excellentes performances dans les conditions les plus extrêmes :

- Sols de passages intensifs.
- Revêtement de façade.
- Planchers chauffants.
- Superposition sur d'anciens carrelages sans primaire préalable.
- Support de plaque de plâtre laminée.

Haut pouvoir d'humectation et d'adhérence, tant sur le support que sur le carreau.

Parfaite thixotropie. Glissement vertical nul.



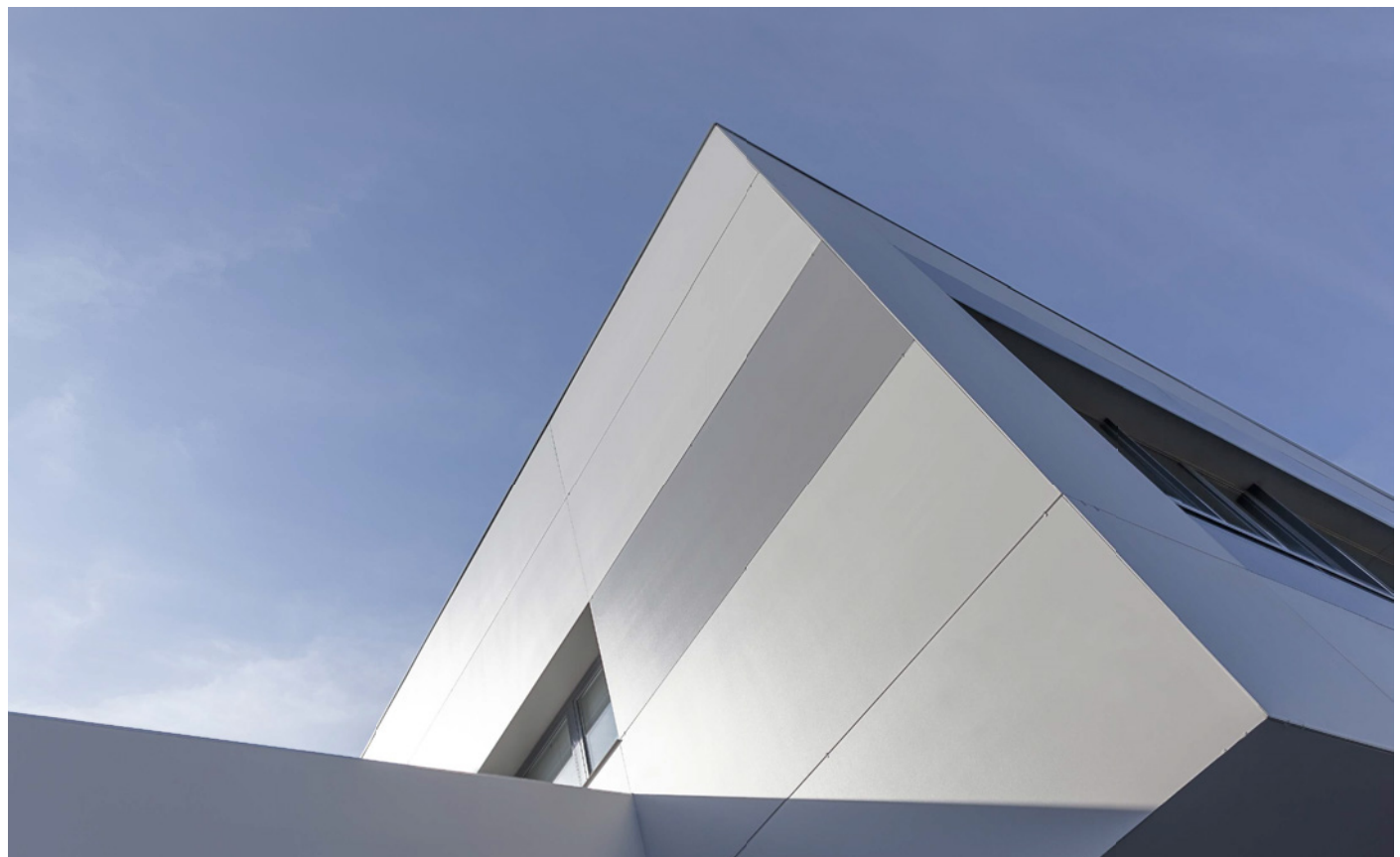
Utilisation



Qualité

Technologie
AU QUARTZ

Normes



Champs d'application

Ciment colle hautement déformable, mono-composante adapté pour la pose de tout type de carreaux et pierres naturelles et/ou reconstituées :

- Grès cérame
- Carrelage sans absorption.
- Céramique de grands formats.
- Clinker.
- Céramique de fine épaisseur (3 mm).
- Plaques céramiques maillées de fine épaisseur (3 mm).
- Terre cuite.



- Mosaïque vitrifiée.
- Pierres naturelles avec ou sans mailles et / ou artificielles reconstituées.
- Marbres, granites, calices, etc.

Adapté pour la pose de sols et revêtements intérieurs et extérieurs à usage domestique, commercial, industriel et signalisation, même dans les zones supportant de brusques changements de température :

- Enduits de ciment.
- Chape de ciment.
- Béton banché ou coulé en chantier.
- Sols de passage intense.
- Plaques de plâtre laminées.
- Planchers chauffants et réfrigérants.
- Support de carrelages anciens sans primaire d'accroche préalable (sauf dans les zones de passage intense pour lequel on recommande l'utilisation de GECOL Flexible fluido).
- Blocs de ciment.
- Imperméabilisants à base de ciment.
- Support de plâtre, anhydrite, ou autres de même nature (primaire d'accroche de **GECOL Primer-TP**).

Mode d'emploi

1_Recommandations préalables

Éteindre les sols chauffants 24 heures avant l'application.

- Pendant la pose, éviter la pénétration d'eau entre le support et la pièce et prévoir la protection finale sur les corniches, les gouttières, etc.
- En revêtement de façade avec les carreaux de grand format, appliquer un double encollage.
- Pour éviter l'apparition de tâches, utiliser des épaisseurs de colles homogènes.
- Avec les carreaux supérieurs à 60 x 40 cm ou 40 kg/m² utiliser un ancrage mécanique pour toutes les pièces fixées au support de base.
- Dans la pose des plaques de fines épaisseurs (3 mm) ou les pierres naturelles maillées, appliquer au préalable une couche fine de 2 mm de colle sur le revers du carreau (zone maillée).

- Respecter des joints entre les carreaux de 3 mm en intérieurs et 5 mm en extérieurs.

- Selon le format du carreau à poser, utiliser les taloches indiquées dans le tableau :

Tableau des taloches crantées

Carreau	Taloches crantées	Encollage
< 100 cm ²	U4 (4x4x4)	Simple
≤ 450 cm ²	U6 (6x6x6)	Simple
≤ 900 cm ²	U6 (6x6x6) / U9 (9x9x9) ou N10	Double / Simple
> 900 cm ²	U9 (9x9x9) ou N10	Double

- En cas de doute, consulter notre Service Technique.

2 Préparation du support

Dans tous les cas, tous les supports doivent :

- Être résistants, propres, stables, rugueux, plats, respecter un certain taux d'absorption et d'humidité et être parfaitement collés.
- Sur les supports poreux et par temps chaud, il est nécessaire de les humidifier au préalable et d'attendre la disparition de la pellicule d'eau.
- États et types de supports :

A. Support de mortier de ciment :

Ferme et propre, d'une résistance optimale et ayant expérimenté tous les retraits propres au mortier. En cas de projection mécanique, deux jours après, humidifier à nouveau, plusieurs fois, pour éviter le dessèchement. Talocher systématiquement.

B. Support de béton :

Ferme et propre, d'une résistance optimale et ayant expérimenté tous les retraits propres au béton.

Éviter tout mélange superficiel et/ou décoffrage, en nettoyant mécaniquement ou en lavant avec **GECOL Desincrustante**.

Rincer à l'eau claire et laisser sécher.

C. Support de carreaux de terrasse :

Vérifiez la solidité des anciens carreaux de terrasse. Laver avec **GECOL Desincrustante**.

D. Support en carreaux de grès (seulement en intérieur)

Solide et bien fixées et collées.

Nettoyer avec de l'eau et du détergent, rincer et laisser sécher.

E. Support d'absorption élevée :

Il est conseillé d'appliquer au préalable une couche de **GECOL Primer-TP** pour réduire l'absorption d'eau, durcir la superficie et faciliter l'application de colle.

3 Préparation du mélange

- Pétrir le produit avec de l'eau propre, jusqu'à l'obtention d'une pâte homogène et dépourvue de grumeaux.
- La quantité d'eau indiquée sur le sachet est à titre indicatif et peut varier de quelques pourcents selon la zone géographique du centre de production.
- Laisser reposer et mélanger la pâte à nouveau.
- Il est possible d'obtenir des mélanges plus ou moins thixotropiques selon l'application à réaliser.
- Ajouter trop d'eau peut provoquer une diminution de l'épaisseur dans la phase plastique du séchage qui conduit inévitablement à une baisse de qualité des prestations finales et une mauvaise application de la colle.



4 Application

- Appliquer **GECOL Superflex** sur le support.
- Aligner les carreaux à l'aide de croisillons.
- Ajuster l'épaisseur à l'aide d'une taloche crantée sélectionnée en fonction du format du carreau et planifier le support en s'assurant de la parfaite humectation de l'envers du carreau.
- Vérifier que le carreau ne présente pas de restes de poussière, saletés ou de couches de produit qui adhèrent mal.
- Pour obtenir une bonne accroche, il est recommandé d'enduire premièrement une couche fine de **GECOL Superflex** sur le support en utilisant le côté lisse de la taloche et ensuite d'appliquer l'épaisseur souhaitée de colle en utilisant la taloche crantée adéquate en fonction du type et du format du carreau.
- Il est recommandé d'utiliser la technique du double encollage quand il s'agit de grands formats ou de carrelages supportant des charges lourdes, machines de polissage etc.
- Il n'est pas nécessaire de mouiller le carrelage avant la pose à moins que l'envers soit fortement poussiéreux dans ce cas il est nécessaire de le laver à l'eau claire.
- Poser et placer le carreau jusqu'à obtention d'une adhérence totale. Vérifier de temps à autre le collage en soulevant le carreau.
- Le temps ouvert **GECOL Superflex**, en conditions normales de température et d'humidité, est de 30 minutes.
- Néanmoins quand les conditions climatiques sont particulières (soleil intense, vent sec, températures élevées), outre l'augmentation de l'absorption du support, le temps ouvert pourrait être considérablement réduit.
- Il faut contrôler très souvent la colle afin qu'aucune pellicule superficielle se forme. Dans le cas contraire, il faut la peigner avec la taloche dentée mais ne jamais humidifier la colle.

5_Jointement

- Pour réaliser le jointolement, il est recommandé d'utiliser les produits spécifiques de la gamme **GECOL Juntas**.
- Lorsqu'une forte résistance chimique est nécessaire, il est vivement recommandé d'utiliser une formule époxy antiacide telle que **GECOL Epoxy**.
- Respecter les joints de dilatation sur les joints de structure de la construction.
- Réaliser des joints de dilatation périphériques, dans les angles lors de changements de niveau ou de matériaux.
- Ménager des joints de fractionnement pour limiter les surfaces continues à 50 m² en intérieurs, 25 m² en extérieur et 16 m² avec les couleurs foncées en extérieurs.
- Garnir les joints de dilatation avec un mastic élastomère **GECOL Elastic-MS**.

Limites d'emploi

Ne pas utiliser :

- Sur le métal, matériels plastiques ou béton recouvert de ragréage pelliculaire fin.
- Ne pas appliquer sur un support dont l'humidité est supérieure à 3%.
- Sur les supports en plâtre, la taille des pièces ne doit pas dépasser 2000 cm².

Nettoyage

Le nettoyage des résidus des outils et des superficies recouvertes doit être effectué avec de l'eau avant le durcissement du produit.

Consommation
Encollage simple : +/- 3,5 - 4,5 kg/m ²
Encollage double : +/- 5,5 - 6,5 kg/m ²
Conditionnement
Emballage : sacs de papier plastifié de 25 kg
Couleurs : grise et blanc
Produit
Composition : ciment gris ou blanc, sable de silice et/ou calices, additifs nano technologiques sélectionnés et copolymères plastiques.
Densité apparente de la poudre : 1,30 +/- 0,10 kg/litres
Stockage
24 mois à compter de la date de fabrication dans son emballage d'origine et à l'abri des intempéries

Application	
Eau du mélange :	5 - 5,5 litres/25 kg environ
Durée de la vie du mélange :	supérieur à 3 heures
Temps ouvert :	30 minutes
Temps de pause :	5 minutes
Jointolement :	après 24 heures dans les revêtements et 48 heures dans les sols
Praticable :	de 24 à 48 heures à partir du jointolement (en fonction des conditions climatiques)
Polissage de la surface :	14 jours après
Épaisseur du collage :	de 2 à 10 mm
Température de l'application :	de +5 °C à +35 °C (mesurée sur le support)
Performances finales	
Glissement :	< 0,5 mm
Ajustabilité :	> 5 mm
Résistance à la température :	de -30 °C à +80 °C
Adhérence initiale :	supérieure à 1,0 N/mm ²
Adhérence après immersion dans l'eau :	supérieure à 1,0 N/mm ²
Adhérence après action de la chaleur :	supérieure à 1,0 N/mm ²
Adhérence après cycles gel-dégel :	supérieure à 1,0 N/mm ²
Réaction au feu :	Euro classe F.

Avertissements

Les données apportées dans cette documentation technique ont été obtenues dans des conditions de laboratoire. Elles peuvent donc varier en fonction de la mise en œuvre et des conditions particulières du chantier.

GECOL garantit la totale performance de ses produits auxiliaires dans les limites prescrites. Les matériaux d'autres marques et les conditions d'application non décrites peuvent affecter les propriétés physiques et esthétiques de nos produits.

Données de sécurité

DANGER



GHS07

GHS05

Danger

H315 Provoque une irritation de la peau.

H317 Peut provoquer une réaction allergique de la peau.

H318 Provoque des lésions oculaires graves.

H335 Peut irriter les voies respiratoires.

Conseils de prudence

P102 Tenir hors de portée des enfants.

P103 Lire l'étiquette avant utilisation.

P261 Éviter de respirer les poussières.

P280 Porter des gants de protection / des vêtements de protection / protection des yeux / du visage.

P302 + P352 EN CAS DE CONTACT AVEC LA PEAU : laver abondamment avec de l'eau et du savon.

P305 + P351 + P338 EN CAS DE CONTACT AVEC LES YEUX : Rincer avec précaution à l'eau pendant plusieurs minutes. Enlever les lentilles de contact, si présentes et facile. Continuer à rincer.

P310 Appeler immédiatement un **CENTRE ANTIPOISON** ou un médecin.

P501 Éliminer le contenu / récipient conformément à la législation actuelle sur le traitement des déchets.

1999/45/CE Le produit contient du chrome VI réducteur, la période de validité est indiquée sur l'emballage.