

GECOL Junta-F PLUS

Junta de colocación, flexible, monocomponente, de altas prestaciones, hasta 6 mm



Apto para su utilización en todo tipo de cerámicas, piedras naturales y/o reconstituidas, piezas de fino espesor (3 mm) e incluso piezas rectificadas.

Excelentes prestaciones en las condiciones más comprometidas:

- Pavimentos de alto tránsito.
- Revestimientos en fachadas.
- Pavimentos con climatización radiante.
- Piscinas.
- Sobre soportes deformables de placas de yeso laminado.

Con aditivos que previenen la proliferación de moho.

Impermeable. Efecto gota.

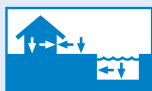
Elevada resistencia a la abrasión.

Excelente limpieza y mantenimiento.

Colores intensos.



Usos



Calidad

Efecto
Antimoho

Normativas

Conforme a la normativa europea UNE EN 13888
CG2 W A
MORTEROS DE JUNTAS PARA BALDOSAS



Campos de aplicación

Mortero de cemento aditivado para el relleno de juntas finas (hasta 6 mm) en:

- Gres porcelánico
- Piezas cerámicas sin absorción.
- Cerámicas de gran formato.
- Clinker.
- Cerámicas de bajo espesor (3 mm).
- Barro cocido.
- Mosaico vítreo.
- Piedras naturales y artificiales reconstituidas.
- Mármoles, granitos, calizas, etc.
- Cerámicas rectificadas.

Aplicación en suelos y paredes, interiores y exteriores, de uso civil, comercial, industrial y para el mobiliario urbano, en ambientes con tránsito intenso, placas deformables de yeso laminado, piscinas, aljibes y fuentes, incluso en zonas sujetas a cambios bruscos de temperatura y heladas.

Esta junta lleva incorporada en su formulación un sistema de preservación antimoho.



Modo de empleo

1_ Recomendaciones previas

- No aplicar si se prevén heladas o a pleno sol.
- No reamasar el producto una vez que haya iniciado el endurecimiento.
- El agua de amasado debe ser dosificada con precisión, puesto que, un exceso favorece la aparición de eflorescencias sobre la superficie del rejuntado.
- El amasado de mezclas con diferentes proporciones de agua, pueden generar tonalidades de color diferentes de una misma referencia.
- Se debe prestar una mayor atención al curado de colores oscuros en exteriores, al ser estos más proclives a posibles desecaciones.
- Una vez aplicada y rellena la junta, no es aconsejable espolvorear la misma con **GECOL Junta-F PLUS**, para evitar diferencias de color y reducción en sus resistencias mecánicas finales.
- Se aconseja realizar una prueba preventiva fuera del área de trabajo, comprobando si la superficie del revestimiento es de una microporosidad elevada, puesto que, con la utilización de tonos que contrasten con el del revestimiento, pueden dificultar su limpieza y acabado final.
- En caso de duda, consultar siempre con nuestro Departamento Técnico.

2 Preparación del soporte

- Baldosas porosas o rugosas, antes de rejuntar, protegerlas con una imprimación con el fin de evitar que estas se manchen y además facilitar la posterior limpieza de las mismas.
- Antes del rejuntado, comprobar que la colocación de las piezas cerámicas se han desarrollado correctamente y que las baldosas estén perfectamente ancladas al soporte.
- Los soportes deben estar totalmente secos.
- Efectuar el rejuntado respetando el tiempo de espera indicado en la ficha técnica del adhesivo empleado.
- En caso de colocación con mortero convencional, es necesario esperar de 7 a 10 días en pavimentos y de 2 a 3 días, al menos, en el caso de los revestimientos.
- Posibles remotes capilares de agua o de humedad originan depósitos de sales en la superficie de la junta de colocación o cambios de tono debidas a la evaporación, no homogénea, del agua residual a través de la junta.
- Para no obtener distintas tonalidades, las juntas deben de estar limpias de polvo, partes friables y restos de adhesivo, teniendo la junta una profundidad uniforme, como mínimo igual a 2/3 del espesor total del recubrimiento, evitando de esta forma diferencias de secado provocadas por los distintos espesores.
- Antes de proceder al rejuntado, sobre el soporte seco, es conveniente humedecer uniformemente las juntas, teniendo presente sin embargo, que demasiada humedad o una temperatura inferior a 5 °C, no garantizará una buena consistencia de la misma, y además, en los productos coloreados, pueden ocasionar coloraciones irregulares.
- Para no dificultar la tarea de adhesión de **GECOL Junta-F PLUS**, se debe tomar la precaución de no ensuciar los bordes de las baldosas con restos de adhesivo o mortero de cemento.



3 Preparación de la mezcla

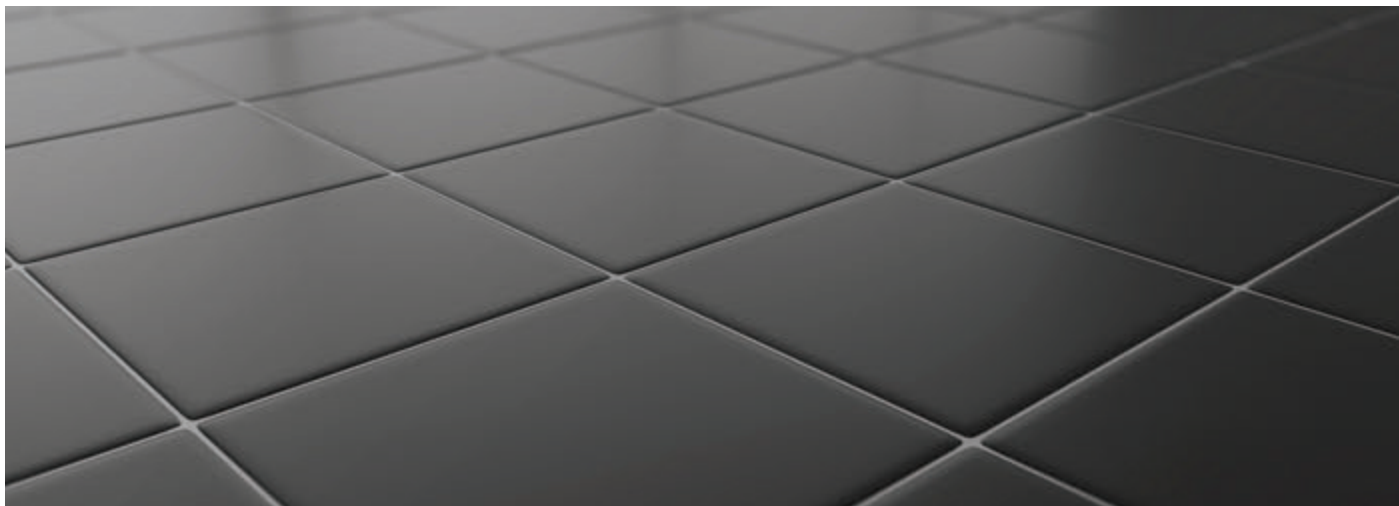
- Amasar el producto con agua limpia, hasta obtener una pasta homogénea y exenta de grumos.
- Dejar reposar y remezclar nuevamente la pasta.
- La cantidad de agua indicada en el envase es orientativa y puede variar un pequeño porcentaje según la zona geográfica del centro de producción.
- Se pueden obtener mezclas más o menos tixotrópicas según la aplicación a realizar.
- Añadir agua en exceso, puede provocar disminuciones de espesor en la fase plástica del secado, reduciendo con ello las prestaciones finales, así como también una peor aplicación del mortero de juntas.
- El empleo de aguas sucias o salobres provocará la aparición de eflorescencias en la superficie de la misma.

4_Aplicación

- Aplicar **GECOL Junta-F PLUS** de un modo uniforme sobre la superficie de la baldosa, con la ayuda de una espátula o llana de goma.
- Rellenar todas las juntas, eliminando el exceso de producto de la superficie, moviendo la llana diagonalmente a las juntas, cuando la mezcla aún esté fresca.

5_Acabado

- Dejar endurecer la mezcla, al menos hasta que esta deja de ser plástica (10 a 30 minutos).
- Evitar en todo momento el uso de esparto, ya que este puede dañar y ensuciar la junta.
- Retirar el exceso de producto con la ayuda de una esponja de celulosa, limpia y húmeda, enjuagándola frecuentemente sin exceso de agua.
- Para conseguir una colocación homogénea, es muy importante que la esponja sea dura, de bastante espesor y dimensión grande, evitando de esta forma la merma de las juntas.
- Si la limpieza se produce en una etapa temprana del curado, estando la pasta aún en fase plástica, podemos vaciar parcialmente las juntas, ocasionando destonaduras del color por acumulación del agua en las oquedades de la misma.
- Acabar la tarea de limpieza con un paño seco.
- Si por el contrario, el rejuntado ya está endurecido, es necesario efectuar una limpieza mecánica, prestando especial atención a esta operación, puesto que puede provocar un deterioro sobre la superficie de las baldosas.
- Transcurridas 24 horas, limpiar con una esponja húmeda los restos de polvo y asegurar con esto una correcta hidratación y endurecimiento del cemento y homogeneización del color.
- Actuar en la limpieza en sentido rotatorio para remover la película de material endurecido sobre las baldosas.
- Concluida totalmente la tarea de limpieza final, en el caso de que la superficie del recubrimiento presentase una veladura, se puede intervenir con **GECOL Desincrustante**, al menos 10 días después del rejuntado.
- Usar **GECOL Desincrustante** sólo sobre superficies resistentes a los ácidos.



Límites de empleo

No utilizar:

- En juntas con una anchura superior a 6 mm (utilizar **GECOL Junta-G PLUS**).
- En juntas de revestimientos cerámicos encolados sobre madera.
- Sobre metal y materiales plásticos, así como, en locales de uso alimentario, sanitario y con empleo de productos agresivos (ácidos, disolventes, etc.), utilizar **GECOL Epoxi**.
- Para el relleno de juntas elásticas de dilatación o fraccionamiento.
- Como junta bajo inmersión en aguas agresivas o salobres.
- En soportes de elevada deformabilidad, secos y sujetos a remotes de humedad.

Limpieza

La limpieza de los residuos en las herramientas y en las superficies recubiertas, se realiza con agua antes del endurecimiento del producto.

Consumo

Fórmula para el cálculo de los consumos:

$$\frac{(A + B)}{(A \times B)} \times C \times D \times 1,5 = \text{kg/m}^2$$

Siendo:

A: largo de la baldosa (mm) **C:** espesor de la baldosa (mm)
B: ancho de la baldosa (mm) **D:** ancho de la junta (mm)

Consumo estimado (*)

mm	5 x 5	10 x 10	15 x 15	20 x 20	30 x 30
1	0,3	0,2	0,2	0,2	0,1
2	0,6	0,3	0,4	0,3	0,2
3	0,9	0,5	0,5	0,5	0,3
4	1,0	0,6	0,5	0,5	0,4
5	1,1	0,7	0,7	0,6	0,5
6	1,1	0,8	0,7	0,7	0,6

(*) Varía según las dimensiones de la cerámica, anchura y profundidad de la junta (kg/m²)

Suministro

Envases: sacos de papel plastificado de 25 kg y bolsas de polietileno metalizadas de alta calidad de 5 kg en cajas de 25 kg (5 kg x 5 bolsas)

Colores: carta de colores

Producto

Composición: cemento blanco o gris, arenas calizas, copolímeros plásticos redispersables, aditivos especiales y pigmentos minerales

Densidad aparente del polvo: 1,10 +/- 0,10 kg/litro

Almacenaje

24 meses desde la fecha de fabricación con el embalaje cerrado y al abrigo de la intemperie

Aplicación

Agua de amasado:	8 - 9 litros/25 kg aprox. 1,6 - 1,8 litros/5 kg aprox.
Duración de la vida de la mezcla:	1 hora
Tiempo de maduración:	5 minutos
Relleno de juntas:	
Sobre adhesivo:	ver dato característico del adhesivo
Sobre mortero de cemento:	7-10 días en pavimentos y 2-3 días en revestimientos
Anchura de colocación:	de 0 a 6 mm
Transitable:	de 12 a 24 horas (dependiendo de las condiciones climáticas)
Puesta en servicio:	3 días (dependiendo de las condiciones climáticas)
Pulido de la superficie:	después de 14 días
Relleno de piscinas:	transcurridos 7 días (dependiendo de las condiciones climáticas)
Temperatura de aplicación:	de +5 °C a +35 °C (medidos sobre el soporte)

Prestaciones finales

Temperatura de servicio:	de -30 °C a +80 °C
Resistencia a la compresión después de almacenamiento en seco:	≥ 15 N/mm ²
Resistencia a la compresión después de ciclos hielo-deshielo:	≥ 15 N/mm ²
Resistencia a la flexión después de almacenamiento en seco:	≥ 2,5 N/mm ²
Resistencia a la flexión después de ciclos hielo-deshielo:	≥ 2,5 N/mm ²
Retracción:	≤ 3 mm/m
Resistencia a la abrasión:	≤ 1000 mm ³
Absorción de agua después de 30 minutos:	≤ 2 gramos
Absorción de agua después de 240 minutos:	≤ 5 gramos
Reacción frente al fuego:	Euroclase A1

Advertencias

Previo al empleo de este producto recomendamos consultar el manual de utilización. Los datos aportados en esta documentación técnica, han sido obtenidos en condiciones normalizadas de laboratorio, por lo que pueden variar en función de la puesta en obra y de las condiciones ambientales particulares, las cuales quedan fuera de nuestro control.

GECOL garantiza el perfecto comportamiento de sus productos auxiliares a las situaciones indicadas. Materiales de otras marcas o situaciones no descritas pueden afectar a las propiedades físicas y estéticas de nuestros productos.

Datos de seguridad

PELIGRO



GHS07



GHS05

Indicaciones de peligro

H315 Provoca irritación cutánea.

H317 Puede provocar una reacción alérgica en la piel.

H318 Provoca lesiones oculares graves.

H335 Puede irritar las vías respiratorias.

Consejos de prudencia

P102 Mantener fuera del alcance de los niños.

P103 Leer la etiqueta antes del uso.

P261 Evitar respirar el polvo.

P280 Llevar guantes / prendas / gafas / máscara de protección.

P302 + P352 EN CASO DE CONTACTO CON LA PIEL: Lavar con agua y jabón abundantes.

P305 + P351 + P338 EN CASO DE CONTACTO CON LOS OJOS: Aclarar cuidadosamente con agua durante varios minutos. Quitar las lentes de contacto, si lleva y resulta fácil. Seguir aclarando.

P310 Llamar inmediatamente a un **CENTRO DE INFORMACIÓN TOXICOLÓGICA** o a un médico.

P501 Eliminar el contenido/el recipiente conforme a la legislación vigente de tratamiento de residuos.

1999/45/CE El producto contiene reductor de Cromo VI, el periodo de eficacia declarada es el indicado en el envase.